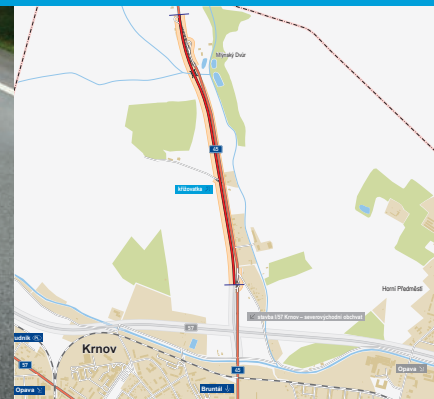


Silnice I/45

Krnov – hraniční přechod

INFORMAČNÍ LETÁK, stav k 10/2021



ŘEDITELSTVÍ SILNIC A DÁLNIC ČR

DOPRAVNÍ VÝZNAM STAVBY

Silnice I/45 v řešeném úseku propojuje město Krnov prostřednictvím navazující polské silnice č. 38 nejen s polským příhraničním regionem kolem města Głubczyce, ale i k městu Kędzierzyn-Koźle a dále směrem k dálnici A4. S ohledem na stávající stavebně technický stav komunikace I/45 je v současné době hraniční přechod Krnov - Pietrowice provozován se zásadním omezením tonáže, jelikož je přístupný pouze pro vozidla do 3,5 t. Plánovaná stavba tento nevýhovující stav změní.

Vzhledem ke změnám v silniční síti, kdy na polské straně došlo ke zkapacitnění silnice č. 38 a na české straně probíhá realizace stavby „I/57 Krnov – SV obchvat“ se předpokládá, že dojde k odstranění tohoto omezení tak, aby byl hraniční přechod využitelný pro všechna vozidla bez omezení tonáže a komunikaci byla navrácena její plnohodnotná funkčnost. V současné době jsou nejbližšími hraničními přechody umožňujícími průjezd nákladní dopravy Bartultovice – Trzebiná (sil. I/57, cca 30 km jízdy od Krnova) a Sudiče – Pietraszyn (sil. I/46, cca 42 km jízdy od Krnova).

Pro odstranění omezení využitelnosti pro vozidla nad 3,5 t se jeví jako zásadně problematický stavebně technický stav úseku mezi budovaným obchvatem a státní hranicí. Současná komunikace je šířky 5,0 – 6,0 m a je na většině řešeného úseku těsně lemována neúplným stromořadím. Pro plnohodnotné využití v uvedeném úseku je proto nutné ji upravit do parametrů adekvátních pro silnice I. třídy. Úsek není nevhodný jen z důvodu nízké aktuální dopravní zátěže a skutečnosti, že s výjimkou obsluhy přilehlého území a autobusové dopravy není využíván těžkými vozidly.

UMÍSTĚNÍ A POPIS STAVBY

Stavba řeší přeložku silnice silnice I/45 v poměrně těsném souběhu se stávající silnicí. Začátek trasy je situován do aktuálně budovaného úseku, který řeší křižovatku silnice I/45 s novostavbou silnice I/57. Konec navržené úpravy je situován do prostor bývalého celniště hraničního přechodu Krnov – Pietrowice. Zbývajících cca 170 m komunikace ke státní hranici bude řešeno samostatnou stavbou.

Většina trasy je uvažována v kategorii S 9,5/70 jako extravilánová komunikace – reálně je dle současných normy na většině trasy dosaženo parametrů pro S 9,5/90. Výjimkou je pouze úsek délky cca 100 m v prostoru bývalého hraničního přechodu, který je s ohledem na přilehlou zástavbu řešen jako intravilánový v kategorii MS2 -/8/50 (mj. kvůli nutnosti převedení pěších k autobusové zastávce).

V extravilánovém úseku jsou na silnici I/45 připojeny pouze dvě komunikace, a to jedna účelová komunikace pro obsluhu území a původní silnice I/45. Veškerá ostatní obsluha území zůstává na původní I/45, která bude následně přeřazena do sítě místních komunikací. Pro zajištění obsluhy území (včetně autobusové dopravy) je na konci zaslepené původní silnice I/45 navrženo obratiště obsahující zároveň koncovou autobusovou zastávku.

Hlavní trasa je navržena v celkové délce 1655 m. Stavba na obou koncích navazuje na stávající komunikaci. V jižní části upravuje provizorní napojení budované v rámci obchvatu silnici I/57 a v severní části

navazuje na I/45 v místě bývalého celniště hraničního přechodu Krnov - Pietrowice. Trasa navržené přeložky vede v souběhu se stávající silnicí I/45 v odstupu do cca 50 m západně od ní.

Stavba zahrnuje jeden 33 m dlouhý mostní objekt v km 0,522, pod kterým je v místě křížení vodoteče zároveň mimoúrovňově převedena přeložka účelové komunikace (polní cesty). Nosnou konstrukci mostu tvoří železobetonová deska o rozpětí 19,0 m. Založení mostu se předpokládá hlubinně na pilotách, spodní stavba železobetonová monolitická.

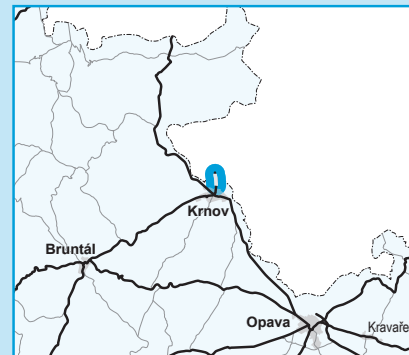
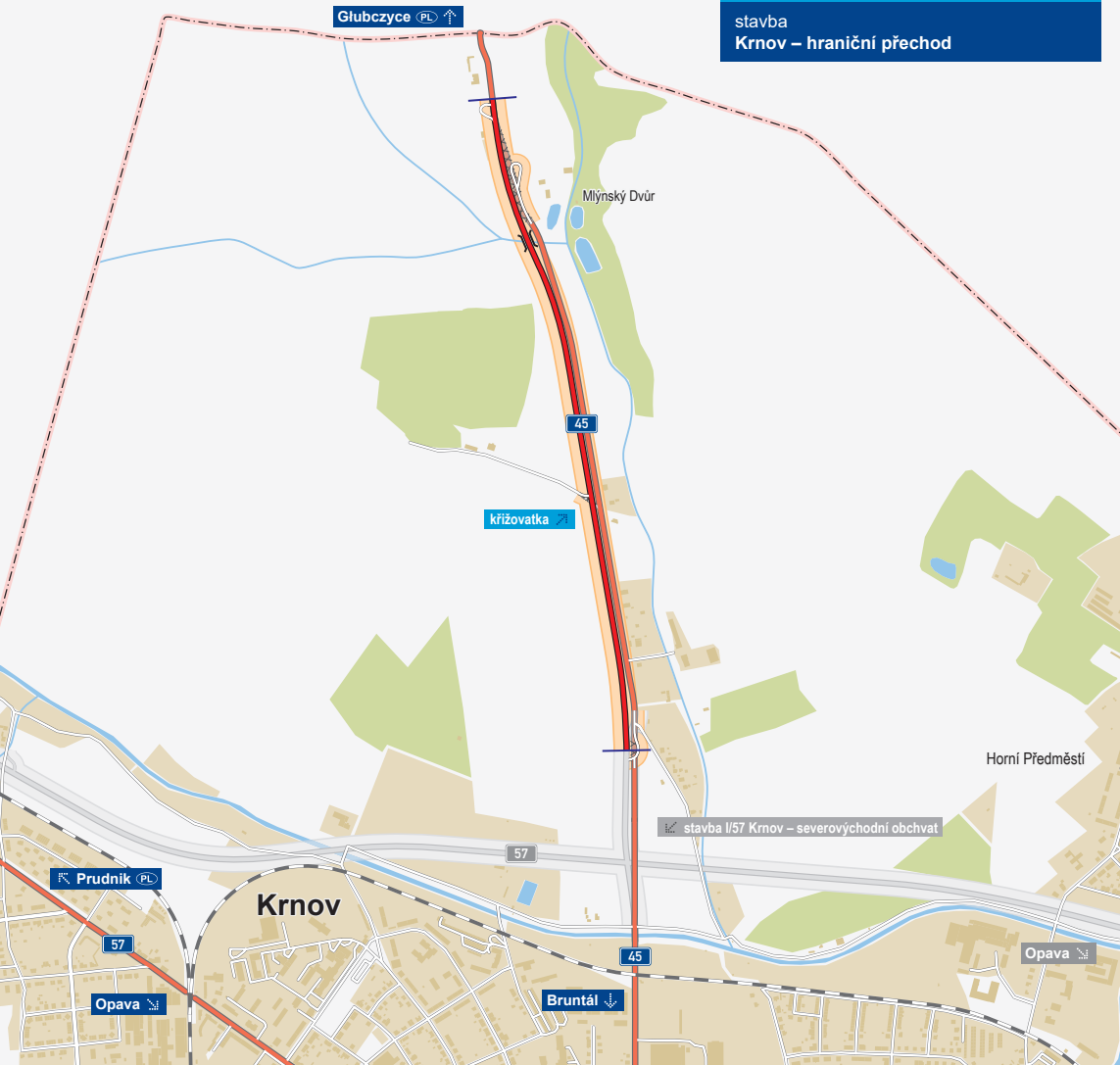
Výškové řešení stavby na většině trasy kopíruje terén v násypu výšky cca do 1,5 m. Výjimkou je pouze místo křížení vodoteče a podcházející polní cesty, kde se trasa dostává do násypu výšky cca do pěti metrů. Výškové parametry vyhoví aktuálně platné normě pro návrhovou rychlost 90 km/h.

Území je z hlediska vedení trasy volně průchozí, bez významných překážek přímo v trase. Z větší části se jedná o zemědělsky využívané území. Výjimkou jsou pouze začátek a konec trasy a lokální průchod plochami bývalého dřevozávodu. Stavby si kromě demolice pozůstatků budov bývalého dřevozávodu vyžádá i demolici opuštěného železničního mostu – pozůstatku bývalé železniční trati Krnov - Głubczyce.

Střet s inženýrskými sítěmi (vodovody, elektrická vedení, sdělovací vedení a plynovod) bude řešen jejich přeložkami popř. ochranou.

Silnice I/45

stavba
Krnov – hraniční přechod



-  řešená stavba
-  jiné stavby



0 250 500 m

Geografická data poskytl VGHMÚP Dobruška, © MO ČR, 2015

 ROADMEDIA



ŘEDITELSTVÍ SILNIC A DÁLNIC ČR

STAV PŘÍPRAVY / REALIZACE

Stavba byla projekčně připravena již v roce 2001 a následně bylo pro stavbu MÚ v Krnově vydáno územní rozhodnutí ze dne 11. 7. 2002 (k nabytí právní moci došlo 14. 10. 2002).

Stavba je v souladu s územním plánem města Krnov.

Dle stanoviska a sdělení orgánu ochrany přírody (Odbor životního prostředí KÚ MSK ze dne 1. 7. 2020) stavba nevyžaduje dle současné legislativy posuzování vlivu na ŽP. Podmínky původního stanoviska MŽP z roku 2002 byly zahrnuty do podmínek územního řízení.

V 12/2020 byl dokončen a ze strany CK MD poté i schválen záměr projektu. V 09/2021 byla podepsána smlouva se zhotovitelem podrobného GTP.

| EIA | ZP | UR | SP | VŘ | ZS | UP |
|-----|---------|---------|------|------|------|------|
| – | 12/2020 | 07/2002 | 2024 | 2024 | 2025 | 2026 |

Význam zkratk: EIA: Stanovisko EIA • ZP: Schválení záměru projektu • UR: Vydání územního rozhodnutí • SP: Vydání stavebního povolení • VŘ: Vyhlášení výběrového řízení • ZS: Zahájení výstavby • UP: Uvedení do provozu

DATA O STAVBĚ

Hlavní trasa:

délka: 1655 m

kategorie: S 9,5/70, MS2 -/8/50

počet stavebních objektů: 44

Mostní objekty:

na silnici I/45: 1

délka mostu: 33 m

Přeložky a úpravy ost. komun.:

ukončení ulice Petrovické (obrátiště): 1

připojení ul. Petrovické: 1

polní cesty: 1

cyklostezky: 2 (celk. délka: 480 m)

chodníky: 1 (délka: 126 m)

sjezd na místní komunikaci: 1

Přeložky a úpravy inž. sítí:

vodohospodářské objekty: 7

objekty elektro: 18

přeložka plynovodu: 1

Název stavby:

I/45 Krnov – hraniční přechod

Místo stavby:

Moravskoslezský kraj

Katastrální území:

Krnov – Horní předměstí

Druh stavby:

novostavba

Objednatel:

Ředitelství silnic a dálnic ČR

Zpracovatel ZP:

Dopravoprojekt Ostrava a.s.

Předpokládaná cena stavby:

214 640 950 Kč (bez DPH)

Pozn.: Tento leták byl aktualizován v říjnu 2021. Jelikož výstavbu významných dopravních komunikací ovlivňuje velké množství faktorů, které se nedají předem předvídat, jsou uvedena data pouze orientační.