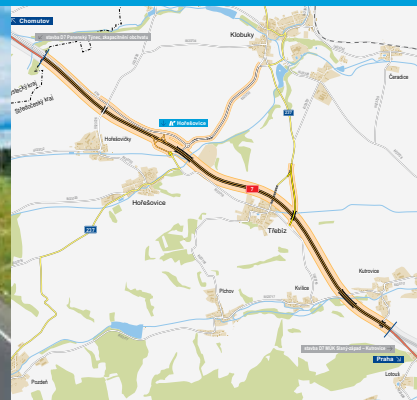


# Dálnice D7

## Kutrovice – Panenský Týnec

INFORMAČNÍ LETÁK, stav k 09/2020



ŘEDITELSTVÍ SILNIC A DÁLNIC ČR

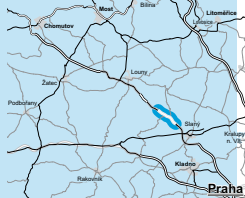
## DOPRAVNÍ VÝZNAM STAVBY

**Realizaci zkapacitnění stávající komunikace se odstraním nevhodná místa zejména v místech úrovnových křižovatek. K bezpečnosti provozu významně přispěje také vyloučení možnosti střetu s protijedoucími vozidly. Zvýší se zákonitě také plynulost jízdy a tím bude zkrácena i jízdní doba.**

Stavba D7 Kutrovice – Panenský Týnec je součástí souboru staveb zkapacitnění stávající dvoupruhové silnice I/7 na čtyřpruhovou dálnici D7. Ta je zahrnuta do výhledové sítě dálnic v ČR. Hlavní silniční tah D7 Praha–Chomutov–hranice se SRN (hraniční přechod Hora Svatého Šebestiána–Reitzenhain) umožní po přestavbě rychlé a hlavně kapacitní spojení českého vnitrozemí s oblastí Chemnitz ve Svobodném státě Sasko a návazně se státy Evropské unie. Výstavba silnice I/7 probíhá už od 70. let a usnesením vlády z roku 1999 byla schválena stavba dálnice D7.

Silnice I/7 představuje důležitou spojnicí Prahy s průmyslovou aglomerací Lounska, Chomutovska a průmyslovou zónou Triangle v blízkosti Žatce. V současnosti je silnice I/7 v předmětném úseku vedena po dvoupruhové komunikaci, která tvoří polovinu budoucí čtyřpruhové komunikace. Průběh trasy je tímto pevně dán, a to jak směrově, tak i výškově včetně mostních objektů.

K eliminaci hluku z provozu na dálnici D7 dojde reálnizací navržených protihlukových opatření, která v současné době na stávající komunikaci I/7 nejsou. Úsek je přitom značně vytížený, jelikož denní intenzita provozu přesahuje hranici 10 tisíc vozidel.



## UMÍSTĚNÍ A POPIS STAVBY

Předmětem stavby je realizace dálnice D7 v úseku od obce Kutrovice po Panenský Týnec. Ve směru od Prahy bude úsek navazovat na novou čtyřpruhovou dálnici D7, a to na část vedoucí od MÚK Slavný–západ v km 27,700 po Kutrovice v km 34,464. Směrové i výškové vedení zůstane zachováno v nynější stopě, kde je dáno trasou stávající silnice I/7. Ta bude využita jako levá polovina budoucí dálnice. Délka navrhovaného úseku je 6760 metrů v kategorii R 25,5/100.

Součástí stavby je v km 31,964 mimoúrovňová křižovatka MÚK Hořešovice. Hlavní trasa D7 zde prostřednictvím dálničního mostu křížuje stávající silnici III/23733, která je již nyní mimoúrovňově napojena na stávající silnici I/7 pomocí silnice II/237. V rámci stavby bude provedena výstavba všech větví mimoúrovňové křižovatky. Stávající větve úrovnové křižovatky nelze využít s ohledem na blízkost dálničního mostu a nemožnosti prodloužení připojovacího pruhu bez nutnosti rozšiřování mostu. S druhou původně plánovanou MÚK (Kutrovice) se v průběhu přípravy již dále nepočítá.

Rozšířená komunikace prochází v celé své délce mimo obce. Obec Kutrovice obchází D7 po jihozápadním okraji ve vzdálenosti kolem 200 metrů a obec Kvílce je vzdálená od komunikace 500 metrů západním směrem. Obec Třebíz obchází po severním okraji ve vzdálenosti 150 až 200 metrů. Od obce Hořešovice a Hořešovičky je trasa komunikace vzdálená 350 až 500 metrů severním směrem. Pro-

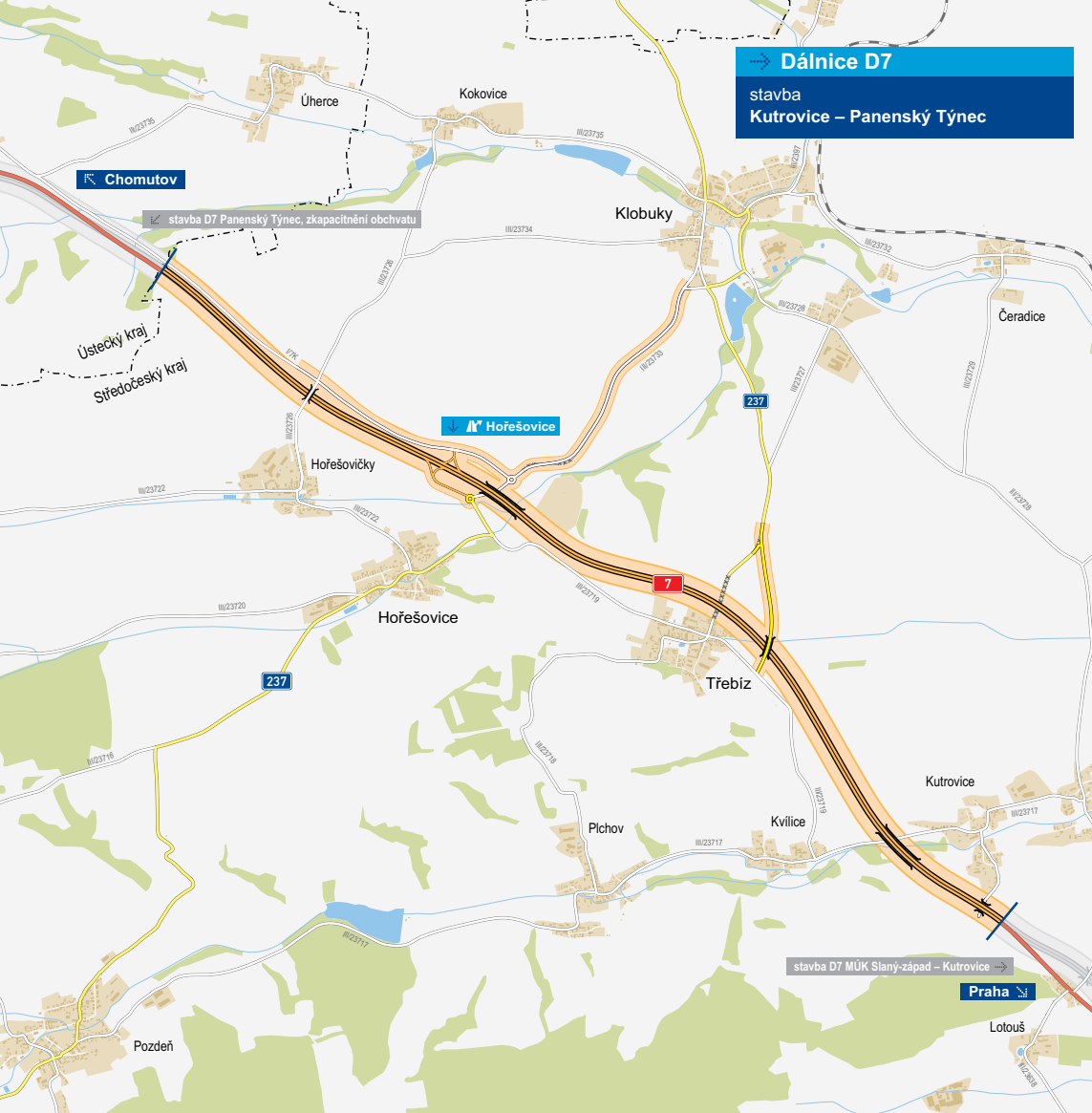
pojení silnic III/23733 a III/23726 je zajištěno pomocí nové doprovodné komunikace délky 927 m. Na tuto komunikaci je rovněž napojena sjezdová (od Prahy) a nájezdová (na Chomutov) větev deltovité MÚK Hořešovice.

Další nutnou přeložkou spojenou s odstraněním současného úrovnového křížení je nové vedení silnice II/237 v délce 960 m v blízkosti obce Třebíz. Přeložka začíná odbočením ze silnice III/23719, mostním objektem dále přechází dálnici D7 v jejím km 29,971, levostranným obloukem se stáčí podél pravé strany dálnice D7 a pravostranným obloukem se připojuje na stávající silnici II/23719.

Úpravy se dočká také silnice III/23733 mezi Hořešovicemi a Klobuky. Součástí stavby jsou dvě okružní křižovatky s vnějším průměrem 40 m spojující jižní a severní větev MÚK Hořešovice. Délka úpravy silnice je 2013 m.


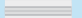
U obce Kutrovice bude v délce 96,39 m upravena i místní komunikace, která vede pod mosty na D7.

Během demoličních prací dojde k odstranění nynějších oboustranných autobusových zastávek v km 27,9, 30,3 a 33,25 včetně jejich odpojení od veřejného osvětlení. V prostoru obce Hořešovičky je navržena autobusová zastávka, k níž bude umožněn přístup po stávajících komunikacích bez chodníku. Zastávka bude mít zvýšené nástupiště.



**Dálnice D7**  
stavba  
Kutrovice – Panenský Týnec



-  řešená stavba
-  jiné stavby



0 0,5 1 1,5 km

Geografická data poskytl VGHMÚJ Dobruška, © MO ČR, 2013

 ROADMEDIA



ŘEDITELSTVÍ SILNIC A DÁLNIC ČR

## STAV PŘÍPRAVY / REALIZACE

Ve 12/2005 bylo vydáno souhlasné stanovisko MŽP dle zákona č. 100/2001Sb. Platnost stanoviska EIA je zajištěna pravomocným územním rozhodnutím na úsek „D7 Panenský Týnec, zkapacitnění obchvatu“.

Čistopis dokumentace pro územní řízení, kde je celý úsek řešen jako jedna stavba, byl dokončen v 01/2017 a následně byla zahájena inženýrská činnost pro vydání ÚR. Žádost o vydání ÚR podána 31. 7. 2017, územní řízení bylo poté přerušeno do 31. 7. 2018. V průběhu zpracování DÚR došlo k požadavkům na změnu některých stavebních objektů. Požadavky byly zpracovány do dodatku DÚR. Dne 13. 6. 2019 bylo vydáno územní rozhodnutí na všechny tři úseky, přičemž 16. 7. 2019 nabylo toto ÚR právní moci.

Stavba byla v červnu 2018 rozdělena na tři úseky, aby případné dílčí problémy při projednávání (zejména v rámci majetkoprávního vypořádání a podmínek stavebního řízení) nebránily v přípravě ostatních dvou úseků (MÚK Slaný-západ – Kutrovice, MÚK Knovíz – MÚK Slaný-západ). Rozdělení na tři úseky platí též pro realizaci stavby z důvodu řešení dopravně inženýrských opatření a financování stavby. Jsou dokončeny diagnostiky vozovek a mostů a vizualizace stavby. Také byla uzavřena smlouva na zpracování DSP a byla odeslána výzva k zahájení prací na biol. průzkumu k 15. 3. 2019. Byl dokončen podrobný IGP. Práce na zpracování DSP byly zahájeny 1. 12. 2019. Předpoklad zpracování konceptu DSP je ve druhé polovině 2020. Dne 15. 7. 2020 MŽP rozhodlo o prodloužení platného závazného stanoviska EIA o 5 let, tedy do 15. července 2025. V roce 2020 by měly být zahájeny výkupy pozemků.

EIA	ZP	UR	SP	VŘ	ZS	UP
12/2005	12/2015	06/2019	2022	2022	2023	2025

**Význam zkratk:** EIA: Stanovisko EIA • ZP: Schválení záměru projektu • UR: Vydání územního rozhodnutí • SP: Vydání stavebního povolení • VŘ: Vyhlášení výběrového řízení • ZS: Zahájení výstavby • UP: Uvedení do provozu

## DATA O STAVBĚ

### Hlavní trasa:

délka: 6760 m

kategorie: R 25,5/100

počet všech stavebních objektů: 79

### Mostní objekty:

na dálnici: 3

rekonstrukce stávajících mostů: 2

na ostatních komunikacích: 2

### Mimóúrovňové křižovatky:

MÚK Hořešovice

celková délka větví: 916 m

### Protihlukové stěny:

počet: 2 (celková délka: 1910 m)

### Úpravy ostatních komunikací:

počet: 7 (celková délka: 4980 m)

### Přeložky a úpravy inž. sítí:

vodohospodářské objekty: 20

objekty elektro: 23

přeložka plynovodu: 8

### Název stavby:

D7 Kutrovice – Panenský Týnec

### Místo stavby:

Středočeský kraj

### Katastrální území:

Kutrovice, Kvílce, Třebíz, Hořešovice, Hořešovičky, Kokovice

### Druh stavby:

novostavba

### Objednatel:

Ředitelství silnic a dálnic ČR

### Zpracovatel aktualizované DÚR:

Sdružení SUDOP Group RS - projekty

### Zpracovatel DSP:

Sudop Group - 2016 III

### Předpokládaná cena stavby:

1 237 528 925 Kč (bez DPH)

**Pozn.:** Tento leták byl aktualizován v září 2020. Jelikož výstavbu významných dopravních komunikací ovlivňuje velké množství faktorů, které se nedají předem předvídat, jsou uvedena data pouze orientační.