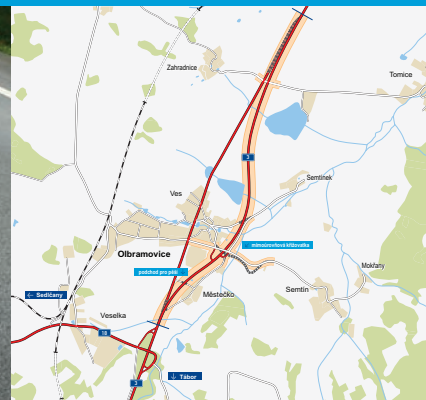


Silnice 1/3

Olbramovice, přeložka

INFORMAČNÍ LETÁK, stav k 12/2021



ŘEDITELSTVÍ SILNIC A DÁLNIC ČR

DOPRAVNÍ VÝZNAM STAVBY

Vybudování přeložky silnice I/3 mimo střed obce Olbramovice významně ovlivní plynulost silničního provozu, čímž dojde ke zkrácení doby jízdy, a tím i ke snížení emisí.

Silnice I/3 je součástí silniční sítě České republiky. Její trasa probíhá od dálnice D1 z Mirošovic až na hraniční přechod v Dolním Dvořišti. Komunikace procházela a stále ještě prochází řadou obcí, mezi nimiž jsou i Olbramovice. Dnešní silnice dělí obec na dvě poloviny, což podstatně zhoršuje životní prostředí v obci, a zejména v dopravních špičkách vytváří velmi nebezpečné situace pro chodce. Pěší a zemědělský provoz uvnitř obce narušují plynulost dopravy na silnici I/3 a mají za následek časté dopravní nehody. Průjezd obcí Olbramovice se tak řadu let stává vážnou dopravní zátěží jak pro řidiče, tak pro místní obyvatele.

V minulých letech byly postupně připravovány a následně prováděny po úsecích přeložky I/3. Přeložka mimo Olbramovice byla připravována v návaznosti na úseky Tomice a Votice již v osmdesátých letech. Oba zmíněné úseky byly realizovány a jsou v současné době v provozu.

Z hlediska zásahu stavby do životního prostředí lze konstatovat, že převažují kladné vlivy nad nepříznivými, zejména ve zlepšení kvality prostředí ve větší části obce Olbramovice, kterou prochází dnešní průtah I/3.

Z nepříznivých lze uvést zásah od stávající zeleně, který však bude následně kompenzován vegetačními úpravami stavby a náhradní výsadbou. Přiblížení trasy k části obce Městečko bude regulováno vybudováním protihlukové stěny.



UMÍSTĚNÍ A POPIS STAVBY

Přeložka navazuje na začátku i na konci úpravy na již postavené obchvaty I/3 okolo Tomic a Votic. Délka přeložky je 3420 metrů a je navržena v šířkovém uspořádání S 11,5/80.

Navržená přeložka silnice I/3 obchází východně obec Olbramovice ve vzdálenosti přibližně 50–100 metrů od zastavěného území. Na začátku trasa tedy navazuje v přechodnici na dříve postavenou část přeložky I/3 mimo Tomice a na konci se trasa napojuje na stávající komunikaci již přeložené silnice I/3 přes Votice.

V km 0,671 je navrženo úrovněvé křížení se stávající silnicí III/1116 Zahradnice–Tomice. Z tohoto důvodu je pro odbočení vlevo do Tomic navržen jízdní pruh pro odbočení šířky 3,5 metru. V km 2,415 je křížení se silnicí III/00336 řešeno mimoúrovňově. Před a za úrovněvou křižovatkou s III/1116 a před mimoúrovňovým křížením s III/00336 budou umístěny autobusové zastávky, a to v samostatném zastávkovém pruhu šířky 3,5 metru. Na zastávkách s III/1116 se předpokládá malá frekvence cestujících, proto bude pohyb pěších veden po krajnici, přechod pro chodce nebude zřizován. Přístup pěších z autobusových zastávek u mimoúrovňové křižovatky do obce Olbramovice bude po chodnících a přes most nad I/3. Chodníky jsou řešeny bezbariérově.

Výškový návrh vychází v začátku a v konci území z nivelet navazujících komunikací, v trase je poloha

nivelety ovlivněna jednak křížením trasy s velmi vysokým napětím 400 kV v km 1,227 a mimoúrovňovým křížením se silnicí III/00336 a mostními objekty v místech křížení s vodotečemi.

Stávající silnice I/3 bude reaktivována od začátku úpravy až téměř k silnici III/1116, kde bude využita v délce přibližně 170 metrů pro sjezd na okolní pozemky.

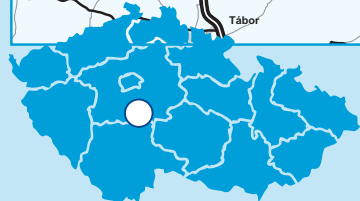
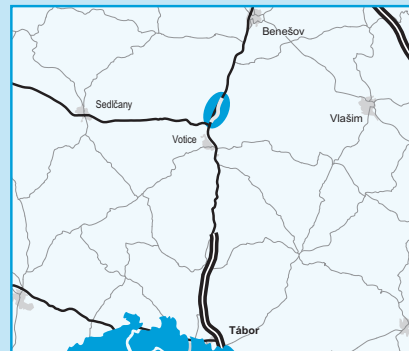
Úsek od křížení s III/1116 bude zachován, v km 3,300 (staničení přeložky) bude stávající silnice I/3 napojena na polní cestu. Původní připojení na I/3 řešilo též přístup na pozemky východně od silnice I/3, náhradou je navržena polní cesta kategorie P4 podél přeložky I/3 s přemostěním vodoteče. Další polní cesty jsou navrženy v souběhu s přeložkou I/3, III/00336 a podél místní komunikace do Městečka. Tyto polní cesty řeší přístupy na pozemky rozdělené přeložkou I/3 a přeložkou III/00336.

Stávající místní komunikace z Olbramovic a Městečka k stávající I/3 bude ponechána pro pěší provoz a pod přeložkou silnice I/3 bude vybudován podchod. Odvodnění komunikací je řešeno otevřenými příkopy zaustěnými do příčných vodotečí.

Silnice I/3

stavba
Olbramovice, přeložka

Infografika S3-Olbramovice-přeložka-110417



 řešená stavba



0 0,5 1 km

Geografická data poskytl VGHMÚJ Dobruška, © MO ČR, 2008

 ROADMEDIA



ŘEDITELSTVÍ SILNIC A DÁLNIC ČR

STAV PŘÍPRAVY / REALIZACE

Na základě pravomocného ÚR byla na stavbu v říjnu 2005 vypracována DSP. V 04/2014 byly projednány úspory, které se staly podkladem pro aktualizaci DSP a záměru projektu. V 09/2015 byla dopracovaná aktualizace DSP.

Původní posudek o vlivu stavby na životní prostředí (EIA) vydaný podle zákona z roku 1992 pozbyl platnosti. Středočeský kraj na začátku března 2017 potvrdil, že stavba nebude mít významný vliv na životní prostředí.

Dne 30. 8. 2018 bylo vydáno SP na hlavní trasu, proti kterému byla podána odvolání. O odvolání účastníků stavebního řízení měl rozhodnout nadřízený orgán (Ministerstvo dopravy). Dne 15. 3. 2019 bylo vydáno rozhodnutí KÚ SČK, kterým zamítl odvolání (proti vydaným SP na ostatní komunikace) jedné společnosti a potvrdil rozhodnutí SÚ Votice. Dne 4. 7. 2019 však MD vyhovělo odvolání a rozhodlo o zrušení SP. Věc se tak vrátila KÚ k novému projednání. KÚ přípisem ze dne 13. 8. 2019 vyzval k doplnění a aktualizaci žádosti v termínu do 15. 10. 2019. Následoval celý proces znovuprojednání (včetně potenciálních opravných prostředků). K opětovnému vydání SP na celkem 11 SO (včetně hlavní trasy) došlo 10. 2. 2020. Proti SP ale byla podána dvě odvolání, a tak nemohlo nabýt právní moci. Dne 19. 3. 2020 zveřejnil KÚ SČK výzvu, aby se ŘSD vyjádřilo k obsahu odvolání. Na počátku 04/2020 ŘSD uzavřelo se společností DAVO kupní smlouvu na chybějící pozemky (tím byla majetkoprávní příprava dokončena) a zároveň tato společnost stáhla námítky proti nepravomocnému SP. K zahájení výběrového řízení na zhotovitele došlo 24. 7. 2020 a 14. 1. 2021 byly zveřejněny nabídky, přičemž bylo podáno 10 nabídek. Dne 29. 9. 2020 zamítlo MD v odvolacím řízení podané odvolání, čímž potvrdilo platnost vydaného SP. K předání staveniště zhotoviteli došlo 12. 4. 2021. **Slavnostní zahájení se uskutečnilo 13. 4. 2021.** V 08/2021 byl dobetonován rámový most. Souběžně pokračovala těžba zářezy v km 1,2-1,8 na úroveň pláně. Pracuje se na objektech pozemních komunikací, mostech i vodohospodářských objektech. Zřetelné jsou již budované zářezy i násypy budoucí komunikace. Od 20. 12. 2021 budou stavební práce přerušeny, přičemž s obnovou výstavby se počítá od 10. 1. 2022, kdy se začne pracovat na zakládání mostu přes Konopišský potok (v rámci budované mimoúrovňové křižovatky, respektive přeložky silnice III/00336).

EIA	ZP	UR	SP	VŘ	ZS	UP
04/1998	06/2017	11/2004	02/2020	07/2020	04/2021	2022

Význam zkratk: EIA: Stanovisko EIA • ZP: Schválení záměru projektu • UR: Vydání územního rozhodnutí • SP: Vydání stavebního povolení • VŘ: Vyhlášení výběrového řízení • ZS: Zahájení výstavby • UP: Uvedení do provozu

DATA O STAVBĚ

Hlavní trasa:

délka: 3420 m

kategorie: S 11,5/80

počet všech stavebních objektů: 68

Mostní objekty:

na hlavní trase: 3, přes hlavní trasu: 1

na ostatních komunikacích: 2

podchod pro pěší: 1

celková délka mostů: 144 m

Mimoúrovňové křižovatky:

počet: 1 (délka větví: 266 m)

Protihlukové stěny:

počet: 2 (celková délka: 1198 m)

Úpravy ostatních komunikací:

počet: 12 (celková délka: 3442 m)

Přeložky inženýrských sítí:

vodohospodářské objekty: 6

objekty elektro: 2

přeložka plynovodu: 2

Celkový objem zemních prací:

výkopy: 150 750 m³

násypy: 147 700 m³

Název stavby:

I/3 Olbramovice, přeložka

Místo stavby:

Středočeský kraj

Katastrální území:

Tomice, Zahradnice, Božkovice,

Olbramovice, Votice

Druh stavby:

novostavba

Objednatel:

Ředitelství silnic a dálnic ČR

Zpracovatel DSP:

PRAGOPROJEKT, a.s.

Zhotovitel:

M-Silnice a.s.

Předpokládaná cena stavby:

478 500 000 Kč (bez DPH)

Cena stavby dle smlouvy:

320 938 756 Kč (bez DPH)

Navrženo ke spolufinancování z fondů EU

Pozn.: Tento leták byl aktualizován v prosinci 2021. Jelikož výstavbu významných dopravních komunikací ovlivňuje velké množství faktorů, které se nedají předem předvídat, jsou uvedena data pouze orientační.